

แผนพัฒนาสำนักงานอธิการบดี

มหาวิทยาลัยเทคโนโลยีราชมงคลสุวรรณภูมิ

ปีงบประมาณ พ.ศ.2563-2566

ฉบับปรับปรุง พ.ศ. 2565

ฉบับปรับปรุงและขยายระยะเวลา

ได้รับความเห็นชอบจากที่ประชุมหัวหน้าหน่วยงานในสังกัดสำนักงานอธิการบดี

ครั้งที่ 3/2565 วันที่ 10 มิถุนายน พ.ศ. 2565

คำนำ

แผนพัฒนาสำนักงานอธิการบดี มหาวิทยาลัยเทคโนโลยีราชมงคลสุวรรณภูมิ พ.ศ. 2563-2566 ฉบับปรับปรุง พ.ศ. 2565 นี้ ได้จัดทำขึ้นเพื่อใช้เป็นแผนแม่บทในการบริหารจัดการสำนักงานอธิการบดี และปรับระยะเวลาตามแผนยุทธศาสตร์การพัฒนามหาวิทยาลัยเทคโนโลยีราชมงคลสุวรรณภูมิ พ.ศ. 2563 - 2566 โดยแผนพัฒนาฉบับนี้ได้จัดทำบนพื้นฐานของข้อมูลจากการประมวลสภาพปัจจุบันและการประเมินของสำนักงานอธิการบดี และการทบทวนวิเคราะห์จุดแข็ง จุดอ่อน โอกาส ภาวะคุกคาม (SWOT ANALYSIS) และนโยบายการพัฒนาของสำนักงานอธิการบดี แผนพัฒนาฉบับนี้จัดทำขึ้นโดยผ่านกระบวนการมีส่วนร่วมจากภาคส่วนต่างๆ ประกอบด้วยกลุ่มผู้บริหาร ได้แก่ ผู้อำนวยการ หัวหน้างาน และบุคลากรหน่วยงานต่าง ๆ ในสำนักงานอธิการบดีเพื่อนำเสนอและรับฟังข้อคิดเห็นตลอดจนข้อเสนอแนะในการจัดทำและปรับปรุงแผนพัฒนา ก่อนนำเสนอขอความเห็นชอบต่อที่ประชุมคณะกรรมการบริหารสำนักงานอธิการบดี

สำนักงานอธิการบดีหวังเป็นอย่างยิ่งว่าแผนพัฒนาสำนักงานอธิการบดี มหาวิทยาลัยเทคโนโลยีราชมงคลสุวรรณภูมิ พ.ศ. 2563-2566 ฉบับปรับปรุง พ.ศ. 2565 ฉบับนี้จะเป็นเสมือนเข็มทิศชี้แนวทางที่ชัดเจนสำหรับประชาคมในสำนักงานอธิการบดีในการรวมพลังนำไปสู่การพัฒนาให้บรรลุถึงเป้าหมายที่กำหนดต่อไป

สำนักงานอธิการบดี
มหาวิทยาลัยเทคโนโลยีราชมงคลสุวรรณภูมิ

สารบัญ

ส่วนที่ 1 บริบทของสำนักงานอธิการบดี	1
1.1 บทนำ	1
1.2 โครงสร้างองค์กรและโครงสร้างการบริหาร	2
ส่วนที่ 2 สถานการณ์การเปลี่ยนแปลงที่มีผลต่อการพัฒนาสำนักงานอธิการบดี	4
2.1 บริบทการเปลี่ยนแปลงจากภายนอก	4
2.1.1 การเปลี่ยนแปลงของเทคโนโลยี และนวัตกรรม	4
2.1.2 เศรษฐกิจ และสังคมดิจิทัล (Digital economy)	4
2.1.3 นโยบายการบริหารงานของผู้บริหาร	4
2.2 บริบทภายในสำนักงานอธิการบดี	5
2.2.1 การวิเคราะห์สภาพแวดล้อมสำนักงานอธิการบดี (SWOT Analysis)	5
2.3 ความเชื่อมโยงของแผนพัฒนาสำนักงานอธิการบดี กับแผนยุทธศาสตร์ของมหาวิทยาลัย	6
ส่วนที่ 3 แผนพัฒนาสำนักงานอธิการบดี ปีงบประมาณ พ.ศ. 2563-2566	7
3.1 ปรัชญา ปณิธาน วิสัยทัศน์ และพันธกิจ	7
3.2 ยุทธศาสตร์และเป้าประสงค์ของแผนพัฒนาฯ	7
3.3 ตัวชี้วัดและค่าเป้าหมาย	8
3.4 การคำนวณผลตัวชี้วัด	12
ส่วนที่ 4 การดำเนินงานเพื่อให้บรรลุเป้าหมายตามแผนพัฒนาฯ	14
4.1 การนำแผนพัฒนาสำนักงานอธิการบดีสู่การปฏิบัติงาน	14
4.2 การกำกับดูแลการดำเนินงาน และการติดตามประเมินผล	14

ส่วนที่ 1 บริบทของสำนักงานอธิการบดี

1.1 บทนำ

มหาวิทยาลัยเทคโนโลยีราชมงคลสุวรรณภูมิ มีฐานะเป็นนิติบุคคลและเป็นส่วนราชการตามกฎหมายว่าด้วยวิธีการงบประมาณ ในสังกัด กระทรวงการอุดมศึกษา วิทยาศาสตร์ วิจัยและนวัตกรรม ตามพระราชบัญญัติมหาวิทยาลัยเทคโนโลยีราชมงคล พ.ศ. 2548 ซึ่งประกาศในราชกิจจานุเบกษา เล่ม 122 ตอนที่ 6 ก เมื่อวันที่ 18 มกราคม 2548 โดยให้มหาวิทยาลัยเป็นสถาบันอุดมศึกษาด้านวิชาชีพและเทคโนโลยี มีวัตถุประสงค์ให้การศึกษ ส่งเสริมวิชาการและวิชาชีพชั้นสูงที่เน้นการปฏิบัติ ทำการสอน ทำการวิจัย ผลิตรครูวิชาชีพ ให้บริการทางวิชาการในด้านวิทยาศาสตร์และเทคโนโลยีแก่สังคม ทำนุบำรุงศิลปและวัฒนธรรม และอนุรักษ์สิ่งแวดล้อม โดยให้ผู้อำนวยการมีอำนาจในการศึกษาต่อด้านวิชาชีพเฉพาะทางระดับปริญญาเป็นหลัก

สำหรับการจัดตั้งส่วนราชการในมหาวิทยาลัย ได้มีการจัดแบ่งส่วนราชการตาม กฎกระทรวง การจัดตั้งส่วนราชการในมหาวิทยาลัยเทคโนโลยีราชมงคลสุวรรณภูมิ ซึ่งประกาศในราชกิจจานุเบกษา เล่ม 123 ตอนที่ 118 ก เมื่อวันที่ 27 พฤศจิกายน 2549 จำนวน 10 ส่วนราชการ ดังนี้

- 1) สำนักงานอธิการบดี
- 2) คณะครุศาสตร์อุตสาหกรรม
- 3) คณะเทคโนโลยีการเกษตรและอุตสาหกรรมเกษตร
- 4) คณะบริหารธุรกิจและเทคโนโลยีสารสนเทศ
- 5) คณะวิทยาศาสตร์และเทคโนโลยี
- 6) คณะวิศวกรรมศาสตร์และสถาปัตยกรรมศาสตร์
- 7) คณะศิลปศาสตร์
- 8) สถาบันวิจัยและพัฒนา
- 9) สำนักวิทยบริการและเทคโนโลยีสารสนเทศ
- 10) สำนักส่งเสริมวิชาการและงานทะเบียน

ทั้งนี้ ให้สำนักงานอธิการบดี มีภาระหน้าที่ในการสนับสนุนการดำเนินการของอธิการบดีเพื่อให้การดำเนินการของมหาวิทยาลัยบรรลุตามวัตถุประสงค์ และพันธกิจของมหาวิทยาลัย รวมทั้งภาระหน้าที่อื่นตามที่ได้รับมอบหมาย

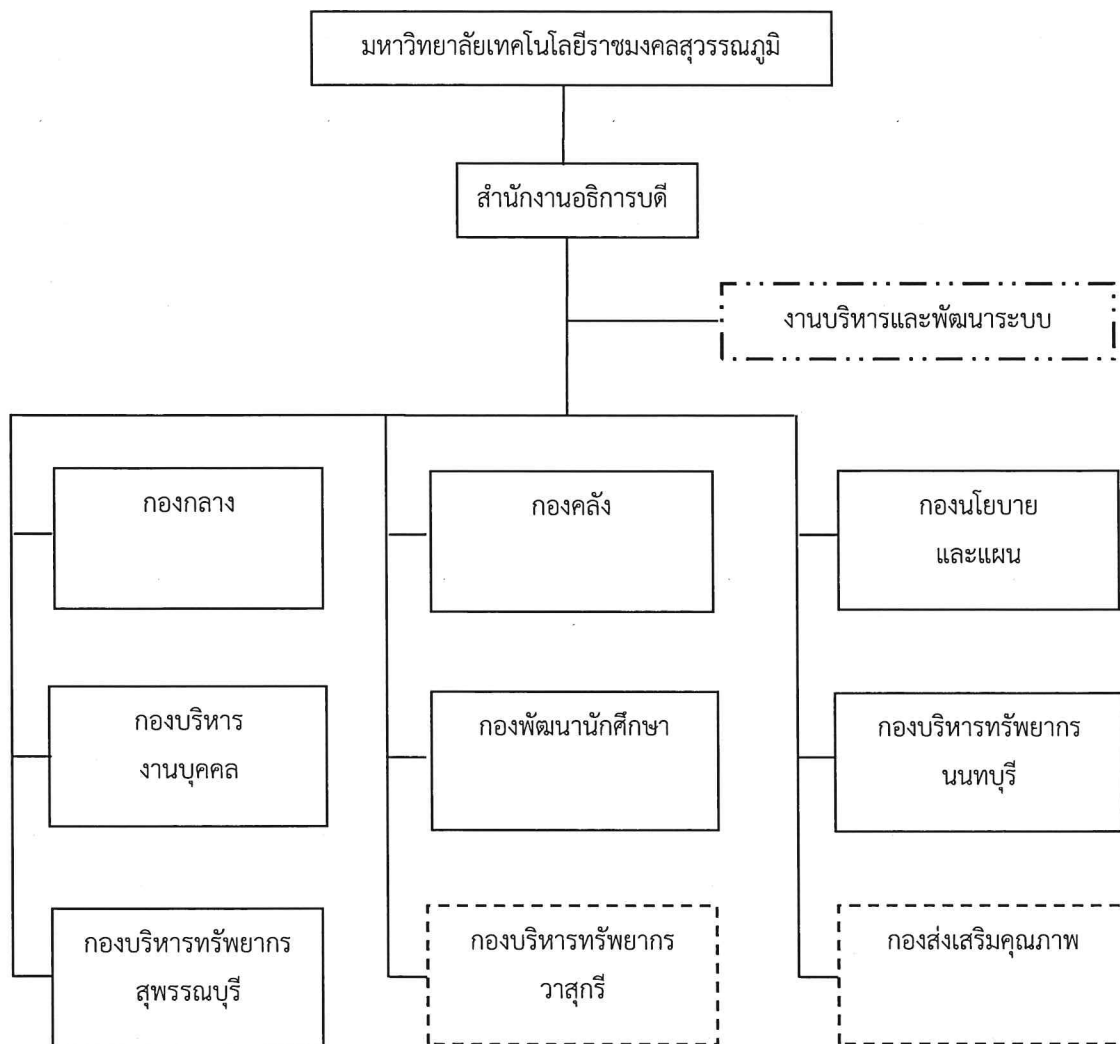
ต่อมาได้มีประกาศของกระทรวงศึกษาธิการ เรื่อง การแบ่งส่วนราชการในมหาวิทยาลัยเทคโนโลยีราชมงคลสุวรรณภูมิ ซึ่งประกาศในราชกิจจานุเบกษา เล่ม 124 ตอนที่พิเศษ 163 ง เมื่อวันที่ 26 ตุลาคม 2550 ได้แบ่งส่วนราชการในสังกัดสำนักงานอธิการบดี 7 กองดังนี้

- 1) กองกลาง
- 2) กองคลัง
- 3) กองนโยบายและแผน
- 4) กองบริหารงานบุคคล
- 5) กองพัฒนานักศึกษา
- 6) กองบริหารทรัพยากรมนุษย์
- 7) กองบริหารทรัพยากรสุพรรณบุรี

ทั้งนี้ สภามหาวิทยาลัยเทคโนโลยีราชมงคลสุวรรณภูมิได้ประกาศจัดตั้งส่วนราชการในสังกัดสำนักงานอธิการบดี เพิ่มจำนวน 2 กอง ดังนี้

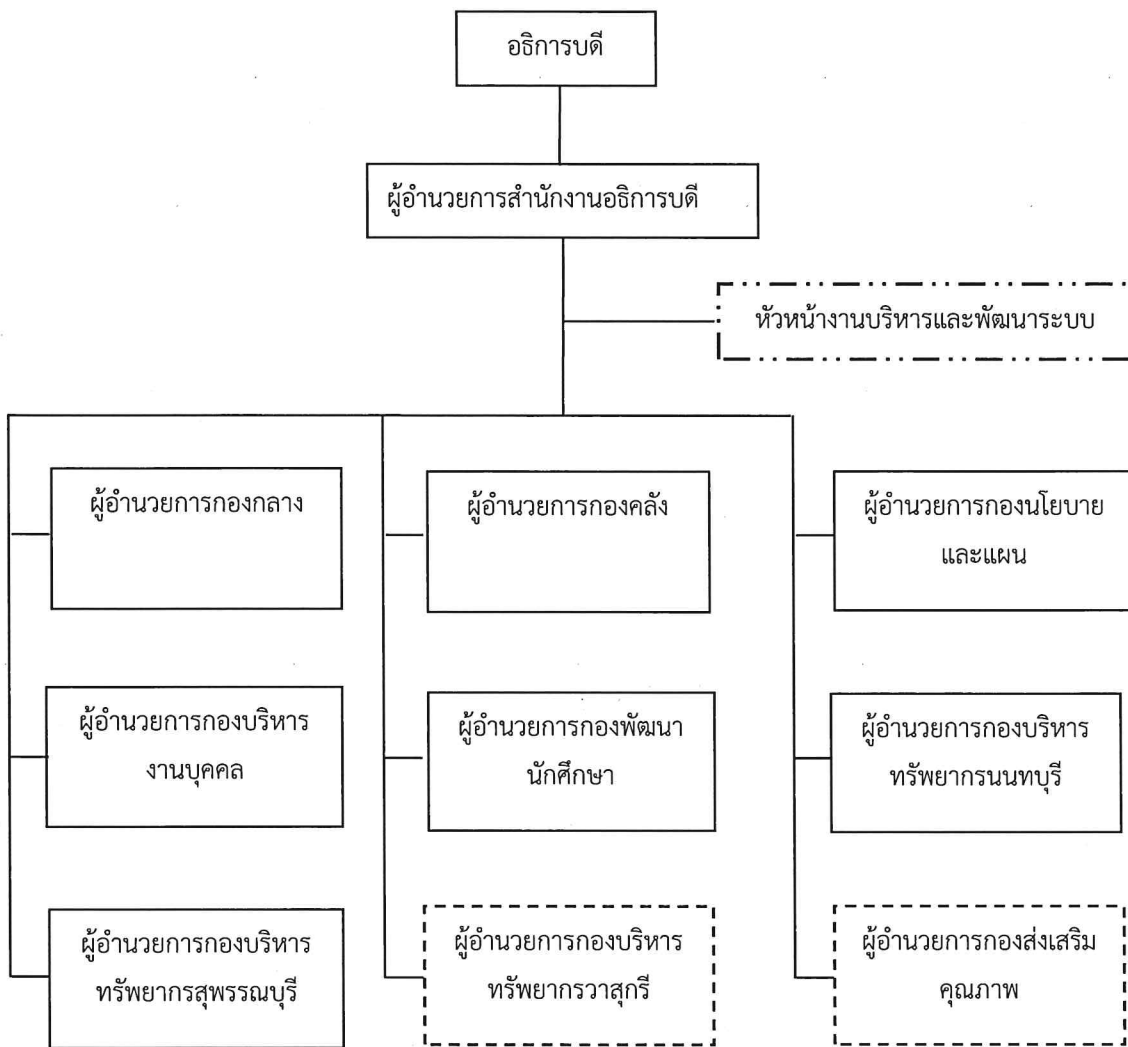
- 1) กองบริหารทรัพยากรวราสุกรี
- 2) กองส่งเสริมคุณภาพ

1.2 โครงสร้างองค์กรและโครงสร้างการบริหาร



- ส่วนราชการที่จัดตั้งโดยกฎกระทรวง/ประกาศกระทรวง
- - - - - ส่วนงานระดับกองที่จัดตั้งเป็นการภายในโดยสภามหาวิทยาลัย
- งานที่จัดตั้งตามประกาศมหาวิทยาลัย

แผนภูมิโครงสร้างองค์กรและการแบ่งหน่วยงานภายในของสำนักงานอธิการบดี



แผนภูมิโครงสร้างการบริหารงานสำนักงานอธิการบดี

ส่วนที่ 2

สถานการณ์การเปลี่ยนแปลงที่มีผลต่อการพัฒนาสำนักงานอธิการบดี

2.1 บริบทการเปลี่ยนแปลงจากภายนอก

2.1.1 การเปลี่ยนแปลงของเทคโนโลยี และนวัตกรรม

การปรับเปลี่ยนที่รวดเร็วด้านเทคโนโลยี และนวัตกรรมส่งผลให้เกิดการเปลี่ยนแปลงในรูปแบบการบริหารจัดการ การสื่อสาร และการให้บริการ เทคโนโลยี และนวัตกรรมมีบทบาทมากขึ้น มีการยกระดับกระบวนการให้บริการแบบอัตโนมัติมากขึ้น จนนำไปสู่การใช้เทคโนโลยีที่ผสมผสานระหว่าง Information Technology กับ Operational Technology หรือที่เรียกว่า Internet of Things (เทคโนโลยีอินเทอร์เน็ตที่เชื่อมอุปกรณ์และเครื่องมือต่าง ๆ เช่น โทรศัพท์มือถือ และอื่นๆ เข้าไว้ด้วยกัน) ผสมผสานเข้ากับความสามารถในการจัดการกับ Big Data และ Cloud Technology ทำให้การบริหารจัดการ การสื่อสาร และการให้บริการ มีความหลากหลาย และตรงตามความต้องการของผู้รับบริการรายบุคคล มุ่งพัฒนาไปสู่ Smart Products และ Smart Services ส่งผลกระทบต่อวัฒนธรรมและวิถีชีวิตของผู้บริโภคในสังคมปัจจุบันรวมถึงอนาคตอันใกล้ โดยเฉพาะผลกระทบต่อวัฒนธรรมการเรียนรู้และการหาความรู้ของมนุษย์ ซึ่งเป็นรากฐานอันสำคัญของการพัฒนาสำนักงานอธิการบดี ดังนั้น การเลือกเทคโนโลยีที่เหมาะสมสนับสนุนการปฏิบัติงานในด้านต่างๆ จะส่งผลให้การดำเนินงานในความรับผิดชอบเป็นไปด้วยความรวดเร็ว และสามารถพัฒนาศักยภาพด้านข้อมูลต่าง ๆ ให้เกิดความก้าวหน้า

2.1.2 สถานการณ์การแนวโน้มการศึกษาระดับอุดมศึกษาของไทย

1) สถานการณ์ด้านการผลิตกำลังคน

1.1) การผลิตกำลังคนไม่ตรงกับความต้องการ ระดับต่ำกว่าปริญญาตรีมีแนวโน้มลดลง ในขณะที่มีความต้องการสูง และระดับปริญญาตรีสาขาวิทยาศาสตร์และเทคโนโลยีและวิทยาศาสตร์สุขภาพน้อยกว่า ความต้องการ ส่วนสาขาสังคมศาสตร์และมนุษยศาสตร์มากเกินความต้องการและการผลิตกำลังคนระดับ อาชีวศึกษาน้อยกว่าความต้องการ

1.2) การเปลี่ยนแปลงโครงสร้างประชากรส่งผลให้ผู้เรียนระดับชั้นพื้นฐานในระบบลดลงและอาจ มีผลต่อการขาดแคลนแรงงานในอนาคต

1.3) กำลังคนที่ผลิตได้ขาดคุณลักษณะทั้งด้านความรู้และทักษะที่จำเป็นเช่นการสื่อสารทั้งภาษาไทย และภาษาต่างประเทศ การใช้คอมพิวเตอร์และความรู้ด้าน IT ความรู้ด้านการบริหารจัดการความรู้ใน การประยุกต์ใช้ตัวเลข/การคำนวณขั้นพื้นฐานไปจนถึงทักษะในการทำงานร่วมกับผู้อื่น ความรับผิดชอบในงาน การคิดวิเคราะห์อย่างเป็นระบบการแก้ไขปัญหา

1.4) หลักสูตรค่อนข้างกว้างขวางไม่เฉพาะเจาะจงวิชาที่เรียนเพื่อไปประกอบอาชีพ อีกทั้งไม่ทันต่อสถานการณ์ที่เปลี่ยนแปลงอย่างรวดเร็ว

1.5) การจัดการเรียนการสอนในสถานศึกษาอาชีวศึกษาและอุดมศึกษาในจังหวัด/กลุ่มจังหวัด มีความซ้ำซ้อน

1.6) คุณภาพของครูปัญหาการขาดแคลนครูคณาจารย์ทั้งเชิงปริมาณและคุณภาพโดยเฉพาะครูช่าง ส่งผลให้นักศึกษาและบัณฑิตไม่ได้คุณภาพ

2) ความต้องการกำลังคน

2.1) โครงสร้างการจ้างงานจำแนกตามสายงานต้องการกำลังคนสายบริหาร : สายงานหลัก : สายงานสนับสนุนเป็นอัตราส่วน 10 : 65 : 25 และการจ้างงานในสายงานบริหารส่วนใหญ่ต้องการผู้จบปริญญาโท-เอก หรือมีความรู้ด้านการบริหารธุรกิจ (MBA) ส่วนสายงานหลักหรือสายงานผลิตต้องการผู้จบ ปวส. และปริญญาตรี จำนวนมากสำหรับสายงานสนับสนุนส่วนใหญ่รับผู้จบปริญญาตรีและต่ำกว่า

2.2) กลุ่มอุตสาหกรรมต้องการกำลังคนที่มีคุณลักษณะใน 3 ด้านคือ 1) ความรู้และทักษะที่จำเป็น 2) ความรู้และทักษะวิชาชีพ 3) คุณธรรมจริยธรรมจรรยาบรรณในการทำงาน

2.3) ความต้องการกำลังคนมีการเปลี่ยนแปลงอย่างต่อเนื่องโดยต้องการกำลังคนที่มีคุณภาพ ด้านภาษาต่างประเทศ ความรู้และทักษะที่ใช้เทคโนโลยีเข้มข้นเพื่อรองรับธุรกิจที่เกิดขึ้นใหม่ๆ

2.1.3 นโยบายการบริหารงานของผู้บริหาร

การดำเนินงานเพื่อให้บรรลุตามพันธกิจของสำนักงานอธิการบดีอย่างมีประสิทธิภาพ จำเป็นต้องอาศัยแนวนโยบายการบริหารงานของผู้บริหาร ซึ่งจะต้องมีความสอดคล้องกับนโยบายและแผนพัฒนาของมหาวิทยาลัย หากแนวนโยบายการบริหารงาน

ของผู้บริหารไม่ชัดเจนและขาดความต่อเนื่อง จะส่งผลกระทบต่อการทำงานและการพัฒนาองค์กร โดยต้องมีการปรับเปลี่ยนให้สอดคล้องกับช่วงเวลาและแนวนโยบายตลอดเวลา สำนักงานอธิการบดีในฐานะหน่วยงานสนับสนุนจึงต้องกำหนดแนวปฏิบัติในแต่ละด้านให้มีความยืดหยุ่นในการปรับตัวและดำเนินการให้ทันต่อการเปลี่ยนแปลงที่จะเกิดขึ้น ทั้งนี้ สำนักงานอธิการบดีมีวัฒนธรรมองค์กรในการทำงานเป็นทีม โดยมีการปรึกษาหารือร่วมกันในคณะกรรมการบริหารสำนักงานอธิการบดีอย่างต่อเนื่อง

2.2 บริบทภายในสำนักงานอธิการบดี

2.2.1 การวิเคราะห์สภาพแวดล้อมสำนักงานอธิการบดี (SWOT Analysis)

การประเมินสภาพแวดล้อมภายในและภายนอกองค์กรของสำนักงานอธิการบดี ดำเนินการโดยคณะกรรมการบริหารสำนักงานอธิการบดี ได้ประชุมระดมความคิดเห็นทบทวน และประเมินจุดแข็งจุดอ่อนของสำนักงานอธิการบดี โดยใช้หลัก 7S's MODEL ข้อมูลผลการดำเนินงานที่ผ่านมาและสถานภาพ ศักยภาพปัจจุบันของสำนักงานอธิการบดี ตลอดจนเกณฑ์และมาตรฐานการประกันคุณภาพการศึกษาภายในของ สกอ. ในการพิจารณาจุดแข็ง จุดอ่อนที่แท้จริงของสำนักงานอธิการบดี เพื่อนำไปประกอบการกำหนดวิสัยทัศน์ เป้าหมาย ตัวชี้วัด และนโยบายสำคัญในการวางแผนพัฒนาสำนักงานอธิการบดี ดังนี้

จุดแข็ง (Strengths)

1. มีโครงสร้างการบริหารจัดการที่ครอบคลุมทุกพันธกิจของมหาวิทยาลัย
2. มีกลุ่มบุคลากรรุ่นใหม่ ที่สามารถเรียนรู้การใช้ระบบสารสนเทศเพื่อบริหารจัดการในการปฏิบัติงานที่เปลี่ยนแปลงเพิ่มมากขึ้น
3. มีบุคลากรเพียงพอที่จะปฏิบัติงานให้บรรลุเป้าหมาย
4. มีขั้นตอนการปฏิบัติงาน (SOP) ที่มาตรฐาน
5. สำนักงานอธิการบดีมีผู้บริหารที่มีศักยภาพในการพัฒนางานในหน่วยงานที่รับผิดชอบได้อย่างมีประสิทธิภาพ
6. มีการปรับปรุงกฎ ระเบียบ ข้อบังคับ เพื่อรองรับการปฏิบัติตามพันธกิจให้คล่องตัวได้อย่างเหมาะสม
7. เป็นหน่วยงานในการสนับสนุนภารกิจหลักของมหาวิทยาลัย
8. มีระบบสารสนเทศสนับสนุนการปฏิบัติงานและมีการพัฒนาอย่างต่อเนื่อง

จุดอ่อน (Weaknesses)

1. ระบบบริหารจัดการงานบางส่วนซับซ้อน ทำให้สิ้นเปลืองเวลา และการใช้ทรัพยากรไม่เหมาะสม และรูปแบบโครงสร้างการบริหารงานบางส่วนยังไม่เอื้อต่อการสร้างเอกภาพเชิงนโยบาย
2. การปฏิบัติงานของบางหน่วยงานยังไม่ครบถ้วนตามกรอบโครงสร้างภาระงานที่วางไว้
3. ขาดระบบสารสนเทศและฐานข้อมูลเพื่อการตัดสินใจของผู้บริหาร รวมทั้งประสิทธิภาพการบริหารจัดการระบบข้อมูลและฐานข้อมูลต่าง ๆ
4. ขาดระบบควบคุมและการติดตามการปฏิบัติงาน ตามมาตรฐานภายในหน่วยงาน
5. ระบบการประเมินผลการปฏิบัติงานในฐานสมรรถนะ และการกำหนดตัวชี้วัดผลการปฏิบัติงานยังไม่ชัดเจน และไม่ เป็นมาตรฐานเดียวกันทุกหน่วยงาน
6. การประสานงานของหน่วยงานในสำนักงานอธิการบดียังไม่ทันการณ์และเป็นไปในทิศทางเดียวกัน
7. การทำงานภายในหน่วยงานยังขาดการทำงานเป็นทีม ไม่สามารถทำงานแทนกันได้เมื่อผู้รับผิดชอบไม่อยู่หรือไม่มาปฏิบัติงาน
8. แผนพัฒนาบุคลากรของฝ่ายสนับสนุนยังไม่มีความชัดเจน
9. บุคลากรบางส่วนขาดการศึกษาและติดตามข้อบังคับ ระเบียบที่ออกใหม่ทำให้การปฏิบัติงานไม่ถูกต้องตามกฎระเบียบ
10. บุคลากรบางส่วนขาดทักษะภาษาต่างประเทศ ทำให้เกิดข้อจำกัดของการให้บริการการติดต่อสื่อสารกับชาวต่างประเทศ และขาดจุดให้บริการที่ชัดเจน
11. งบประมาณและการจัดสรรงบประมาณไม่สมดุลกับการพัฒนา
12. บุคลากรส่วนใหญ่มุ่งเน้นความรับผิดชอบในงานประจำ ขาดความสนใจ/ความเข้าใจในงานเชิงกลยุทธ์
13. บุคลากรผู้ให้บริการมีจิตสำนึกในการให้บริการที่ดีแต่ไม่มากพอ
14. ขาดกลไกในการให้บุคลากรที่มีความชำนาญในงานที่รับผิดชอบ วิเคราะห์ผลการดำเนินงานพัฒนายุทธศาสตร์ของมหาวิทยาลัยอย่างเป็นรูปธรรม

15. การถ่ายทอดความรู้ในลักษณะบูรณาการความรู้ร่วมกันระหว่างกองในสำนักงานอธิการบดียังมีน้อย

16. ขาดการทำงานเชิงรุกในการประชาสัมพันธ์ การสื่อสารองค์กร/ภาพลักษณ์องค์กร

โอกาส (Opportunities)

1. นโยบายของคณะรักษาความสงบแห่งชาติ (คสช.) ให้จัดตั้งกระทรวงการอุดมศึกษา วิทยาศาสตร์ วิจัยและนวัตกรรม มีผลต่อการปรับเปลี่ยนโครงสร้างของการอุดมศึกษาให้มีความเป็นเอกภาพ มีเสรีภาพทางวิชาการ มีอิสระในการบริหารจัดการที่คล่องตัวมากยิ่งขึ้น ภายใต้การมีธรรมาภิบาล

2. ความก้าวหน้าทางเทคโนโลยีสารสนเทศ เอื้อต่อการสื่อสารและการพัฒนางาน และส่งผลต่อการพัฒนาการบริหารจัดการของสำนักงานอธิการบดี

3. ผู้บริหารระดับมหาวิทยาลัยมีแนวโน้มนโยบายในการสนับสนุนให้บุคลากรมีความก้าวหน้าในตำแหน่งที่สูงขึ้น

อุปสรรค (Threats)

1. วิทยาการที่ก้าวหน้าอย่างรวดเร็วส่งผลให้บุคลากรสายสนับสนุนบางส่วน ไม่สามารถปรับและพัฒนาตนเองให้ทันกับความเปลี่ยนแปลง

2. การจัดสรรงบประมาณสนับสนุนการศึกษาของรัฐบาลมีแนวโน้มลดลง ส่งผลต่อการบริหารจัดการทรัพยากรต่างๆในมหาวิทยาลัย ค่อนข้างมีข้อจำกัด

3. มีการเปลี่ยนแปลงกฎหมายที่เกี่ยวข้องจากภายนอกในหลายประเด็นที่ส่งผลกระทบต่อการบริหารงานของสำนักงานอธิการบดี

4. ข้อจำกัดในการจัดสรรงบประมาณและระยะเวลาในการใช้จ่ายส่งผลกระทบต่อดำเนินงานของสำนักงานอธิการบดี

2.3 ความเชื่อมโยงของแผนพัฒนาสำนักงานอธิการบดี กับแผนยุทธศาสตร์ของมหาวิทยาลัยเทคโนโลยีราชมงคลสุวรรณภูมิ ประเด็นยุทธศาสตร์ที่ 3 การบริหารจัดการมหาวิทยาลัยเพื่อรองรับความเปลี่ยนแปลงได้อย่างมั่นคง

เป้าประสงค์ที่ 3.1 การบริหารจัดการอย่างมีประสิทธิภาพ และมั่นคง

ส่วนที่ 3

แผนพัฒนาสำนักงานอธิการบดี ปีงบประมาณ พ.ศ. 2563-2566

3.1 ปณิธาน วิสัยทัศน์ และพันธกิจ

ปณิธาน

“มุ่งมั่นให้บริการที่ดีที่สุด โดยบริหารจัดการด้วยทีมงานที่มีประสิทธิภาพ”

วิสัยทัศน์

“เป็นหน่วยงานคุณภาพด้านบริหารจัดการเชิงบูรณาการ และให้บริการอย่างมืออาชีพ ภายใต้หลักธรรมาภิบาล”

พันธกิจ

เสริมสร้างระบบการบริหารจัดการที่มีคุณภาพ พัฒนาศักยภาพและคุณภาพชีวิตการทำงานของบุคลากร

คุณธรรมจริยธรรมของบุคลากร

สำนักงานอธิการบดีมีนโยบายสนับสนุนและส่งเสริมให้บุคลากรในสังกัดยึดถือปฏิบัติตามข้อบังคับ และแนวทางที่เกี่ยวข้องกับวินัยและจรรยาบรรณของบุคลากรอย่างเคร่งครัด และยึดมั่นในคุณธรรมอัตลักษณ์ พอเพียง วินัย สุจริต จิตอาสา

3.2 ยุทธศาสตร์และเป้าประสงค์ของแผนพัฒนาสำนักงานอธิการบดี

ยุทธศาสตร์ที่ 1 การบริหารจัดการเพื่อรองรับยุทธศาสตร์และนโยบายของมหาวิทยาลัย

เป้าประสงค์ที่ 1.1 เป็นหน่วยงานสนับสนุนการดำเนินงานตามยุทธศาสตร์และนโยบายการพัฒนามหาวิทยาลัย

ยุทธศาสตร์ที่ 2 การพัฒนาระบบบริหารจัดการสำนักงานอธิการบดีให้พร้อมรองรับการเปลี่ยนแปลง

เป้าประสงค์ที่ 2.1 มีระบบบริหารจัดการมีความคล่องตัวและมีประสิทธิภาพ

เป้าประสงค์ที่ 2.2 เป็นหน่วยงานที่สามารถให้บริการอย่างมีคุณภาพ

ยุทธศาสตร์ที่ 3 การพัฒนาบุคลากรและคุณภาพชีวิตการทำงาน

เป้าประสงค์ที่ 3.1 บุคลากรได้รับการพัฒนาอย่างต่อเนื่อง สอดคล้องกับภาระงานที่รับผิดชอบและพันธกิจของหน่วยงาน

3.3 ตัวชี้วัดและค่าเป้าหมาย

แผนพัฒนาสำนักงานอธิการบดี ปีงบประมาณ พ.ศ. 2563–2566

ฉบับ ขยายระยะเวลา พ.ศ. 2565

แผนพัฒนาสำนักงานอธิการบดี ปีงบประมาณ พ.ศ. 2563–2566					
ยุทธศาสตร์/เป้าประสงค์เชิงยุทธศาสตร์/ ตัวชี้วัด/กลยุทธ์	ค่าเป้าหมาย				ผู้รับผิดชอบ
	2563	2564	2565	2566	
ยุทธศาสตร์ที่ 1 การบริหารจัดการเพื่อรองรับยุทธศาสตร์และนโยบายของมหาวิทยาลัย					
เป้าประสงค์เชิงยุทธศาสตร์ที่ 1.1 เป็นหน่วยงานสนับสนุนการดำเนินงานตามยุทธศาสตร์และนโยบายการพัฒนามหาวิทยาลัย					
ตัวชี้วัดที่ 1.1.1 ร้อยละของโครงการ/ กิจกรรมที่ดำเนินงานตามยุทธศาสตร์และ นโยบายการพัฒนามหาวิทยาลัย	70	70	70	70	สอ.
กลยุทธ์ที่ 1.1 พัฒนางานเพื่อสนับสนุนการขับเคลื่อนยุทธศาสตร์และนโยบายการพัฒนามหาวิทยาลัย					
แผนงาน/โครงการ/กิจกรรม					
โครงการทบทวน Reprofile ของ มหาวิทยาลัยและกิจกรรมในลักษณะการ พัฒนาแผนยุทธศาสตร์					กผ.
ยุทธศาสตร์ที่ 2 การพัฒนาระบบบริหารจัดการสำนักงานอธิการบดีให้พร้อมรองรับการเปลี่ยนแปลง					
เป้าประสงค์เชิงยุทธศาสตร์ที่ 2.1 มีระบบบริหารจัดการมีความคล่องตัวและมีประสิทธิภาพ					
ตัวชี้วัดที่ 2.1.1 ร้อยละความสำเร็จของ การดำเนินงานตามแผนปฏิบัติการ สำนักงานอธิการบดี	80	80	80	80	สอ.
ตัวชี้วัดที่ 2.1.2 ผลการประเมินประกัน คุณภาพการศึกษาสำนักงานอธิการบดี	4.6	4.6	4.6	4.6	สอ.
ตัวชี้วัดที่ 2.1.3 ระดับความพึงพอใจของ ผู้ใช้ช่องทางการสื่อสาร/ประชาสัมพันธ์ ของสำนักงานอธิการบดี	4.0	4.0	4.0	4.0	กก./กบน./กบส./ กบว.
ตัวชี้วัดที่ 2.1.4 ระดับความพึงพอใจของ ผู้ใช้งานข้อมูลเพื่อการบริหารจัดการ และ การตัดสินใจ (ผู้บริหาร)	3.5	4.0	4.0	4.0	สอ.
ตัวชี้วัดที่ 2.1.5 ระดับความพึงพอใจของ ผู้ใช้ระบบสารสนเทศ (ผู้ใช้งานทั่วไป)	4.0	4.0	4.0	4.0	สอ.
ตัวชี้วัดที่ 2.1.6 จำนวนระบบสารสนเทศที่ ได้รับการพัฒนาใหม่และนำไปใช้งาน	1	1	1	1	สอ. (ทุกหน่วยงาน)
ตัวชี้วัดที่ 2.1.7 ระดับความพึงพอใจของ บุคลากร นักศึกษาต่อสถานที่และ สภาพแวดล้อมในการเรียนรู้และการ ทำงาน	4.0	4.0	4.0	4.0	กก./กบน./กบส./ กบว.

แผนพัฒนาสำนักงานอธิการบดี ปีงบประมาณ พ.ศ. 2563-2566					
ยุทธศาสตร์/เป้าประสงค์เชิงยุทธศาสตร์/ ตัวชี้วัด/กลยุทธ์	ค่าเป้าหมาย				ผู้รับผิดชอบ
	2563	2564	2565	2566	
ตัวชี้วัดที่ 2.1.8 ระดับร้อยละการเพิ่มขึ้นของรายได้จากการจัดหารายได้และบริหารสินทรัพย์	5	10	10	10	กก./กพ./กบน./กบส./กบว.
กลยุทธ์ที่ 2.1.1 พัฒนาระบบการปฏิบัติงานของหน่วยงานในสำนักงานอธิการบดี เพื่อรองรับยุทธศาสตร์และทิศทางการพัฒนามหาวิทยาลัย					
แผนงาน/โครงการ/กิจกรรม					
โครงการเตรียมความพร้อมสู่การเป็นมหาวิทยาลัยในกำกับของรัฐ					กบ.
กลยุทธ์ที่ 2.1.2 พัฒนาประสิทธิภาพของการติดต่อสื่อสารภายในและภายนอกองค์กร					
แผนงาน/โครงการ/กิจกรรม					
โครงการประชาสัมพันธ์และสร้างภาพลักษณ์ของมหาวิทยาลัยให้เป็นที่รู้จักในชุมชน สังคม ประเทศ และนานาชาติ					กก./กบน./กบส./กบว.
กลยุทธ์ที่ 2.1.3 พัฒนาระบบข้อมูลกลางเพื่อการบริหารจัดการ และการตัดสินใจ (กำหนดมาตรการให้ทุกหน่วยงานปรับปรุงฐานข้อมูล)					
แผนงาน/โครงการ/กิจกรรม					
โครงการพัฒนา ปรับปรุงฐานข้อมูลเพื่อบริหารจัดการ					ทุกหน่วยงาน
กลยุทธ์ที่ 2.1.3 พัฒนาระบบสารสนเทศที่ใช้งานอยู่ในปัจจุบัน และพัฒนาระบบใหม่ให้มีความทันสมัย ตรงกับความต้องการและครอบคลุมภารกิจของสำนักงานอธิการบดี					
แผนงาน/โครงการ/กิจกรรม					
โครงการพัฒนาระบบสารสนเทศ					ทุกหน่วยงาน
กลยุทธ์ที่ 2.1.4 สร้างเครือข่ายความร่วมมือทั้งภายในและภายนอก					
แผนงาน/โครงการ/กิจกรรม					
โครงการ Lions Clubs International Denmark Youth Camp and Exchange หรือกิจกรรมในลักษณะการสร้างเครือข่ายและความร่วมมืออื่นๆ					กก.
กลยุทธ์ที่ 2.1.5 พัฒนาโครงสร้างพื้นฐาน และปรับปรุงสภาพแวดล้อมทางกายภาพให้เอื้อต่อการปฏิบัติงาน มีความปลอดภัย ทำงานและเรียนรู้มีความสุข					
แผนงาน/โครงการ/กิจกรรม					
โครงการพัฒนาสภาพแวดล้อมและภูมิสถาปัตยกรรม					กก./กบน./กบส./กบว.
กลยุทธ์ที่ 2.1.6 ขับเคลื่อนการดำเนินงานเพื่อขับเคลื่อนและสนับสนุนการดำเนินงานของมหาวิทยาลัยสู่ Green Office และ Green University					
แผนงาน/โครงการ/กิจกรรม					

แผนพัฒนาสำนักงานอธิการบดี ปีงบประมาณ พ.ศ. 2563-2566					
ยุทธศาสตร์/เป้าประสงค์เชิงยุทธศาสตร์/ ตัวชี้วัด/กลยุทธ์	ค่าเป้าหมาย				ผู้รับผิดชอบ
	2563	2564	2565	2566	
กิจกรรมการพัฒนาและปรับปรุง สภาพแวดล้อมสำนักงานสีเขียว					ทุกหน่วยงาน
กลยุทธ์ที่ 2.1.6 พัฒนาระบบการจัดการรายได้และบริหารทรัพย์สินที่มีประสิทธิภาพเพื่อให้เกิดความคุ้มค่า					
แผนงาน/โครงการ/กิจกรรม					
กิจกรรมการพัฒนากระบวนการจัดการรายได้ และบริหารทรัพย์สิน					กก./กบน./กบส./ กบว.
เป้าประสงค์เชิงยุทธศาสตร์ที่ 2.2 เป็นหน่วยงานที่สามารถให้บริการอย่างมีคุณภาพ					
ตัวชี้วัดที่ 2.2.1 ระดับความพึงพอใจของ ผู้รับบริการต่อการให้บริการของสำนักงาน อธิการบดี	4.0	4.0	4.0	4.0	สอ.
กลยุทธ์ที่ 2.2.1 พัฒนาระบบการให้บริการที่มีประสิทธิภาพ					
แผนงาน/โครงการ/กิจกรรม					
กิจกรรมการให้บริการด้วยใจ					ทุกหน่วยงาน
กลยุทธ์ที่ 2.2.2 ส่งเสริมบุคลากรให้ทำงานด้วยจิตบริการ บริการเชิงรุก ด้วยความรวดเร็ว และให้ความสำคัญกับผู้รับบริการ					
แผนงาน/โครงการ/กิจกรรม					
กิจกรรมการรักษามาตรฐานการให้บริการ					ทุกหน่วยงาน
ยุทธศาสตร์ที่ 3 การพัฒนาบุคลากรและคุณภาพชีวิตการทำงาน					
เป้าประสงค์เชิงยุทธศาสตร์ที่ 3.1 บุคลากรได้รับการพัฒนาอย่างต่อเนื่อง สอดคล้องกับภาระงานที่รับผิดชอบและพันธกิจ ของหน่วยงาน					
ตัวชี้วัดที่ 3.1.1 ร้อยละของบุคลากร สำนักงานอธิการบดีที่ได้รับการพัฒนา ความรู้และทักษะ (เฉพาะข้าราชการและ พนักงาน)	50	50	50	50	กบ.
ตัวชี้วัดที่ 3.1.2 ร้อยละของบุคลากร สำนักงานอธิการบดีที่ได้รับการพัฒนา ความรู้ และทักษะทางด้านบริหาร	50	50	50	50	กบ.
ตัวชี้วัดที่ 3.1.3 ร้อยละของบุคลากรที่มี ผลประเมินสมรรถนะที่อยู่ในระดับ มาตรฐาน (ผ่านเกณฑ์มาตรฐานร้อยละ 80 ของสมรรถนะประจำตำแหน่งทั้งหมด)	80	80	80	80	กบ.
ตัวชี้วัดที่ 3.1.4 ระดับความพึงพอใจใน การปฏิบัติงานของบุคลากรและความ ผูกพันต่อองค์กรของบุคลากรในสังกัด สำนักงานอธิการบดี	4.0	4.0	4.0	4.0	กบ.
กลยุทธ์ที่ 3.1.1 สนับสนุนให้มีการวิเคราะห์ Job Description รายบุคคล และทบทวนการจัดทำ TOR เพื่อประเมินผลการ ปฏิบัติงานอย่างเป็นระบบ					
แผนงาน/โครงการ/กิจกรรม					

แผนพัฒนาสำนักงานอธิการบดี ปีงบประมาณ พ.ศ. 2563-2566					
ยุทธศาสตร์/เป้าประสงค์เชิงยุทธศาสตร์/ ตัวชี้วัด/กลยุทธ์	ค่าเป้าหมาย				ผู้รับผิดชอบ
	2563	2564	2565	2566	
กิจกรรมการปรับปรุงพัฒนาการ มอบหมายงานตามแบบบรรณยาย ลักษณะงาน					ทุกหน่วยงาน
กลยุทธ์ที่ 3.1.2 ส่งเสริม/สนับสนุน/พัฒนาบุคลากรให้มีความรู้ความสามารถตามงานที่รับผิดชอบ และนำความรู้และทักษะ ที่ได้มาใช้ในการปฏิบัติงาน					
แผนงาน/โครงการ/กิจกรรม					
กิจกรรมการพัฒนาตนเอง ตาม แผนพัฒนารายบุคคล (IDP)					ทุกหน่วยงาน
กลยุทธ์ที่ 3.1.3 ส่งเสริมและสนับสนุนปัจจัยต่างๆที่เอื้อให้บุคลากรทำงานอย่างมีความสุข เพื่อเพิ่มประสิทธิภาพในการ ทำงาน					
แผนงาน/โครงการ/กิจกรรม					
โครงการส่งเสริมด้านสุขภาพและความสุข ในการทำงาน					กบ.

3.4 การคำนวณผลตัวชี้วัด

สูตรการคำนวณ/วิธีการนับตัวชี้วัดตามแผนพัฒนาสำนักงานอธิการบดี ปีงบประมาณ พ.ศ. 2563-2566

ยุทธศาสตร์/เป้าประสงค์เชิงยุทธศาสตร์/ตัวชี้วัด	สูตรการคำนวณ / วิธีการนับ
ยุทธศาสตร์ที่ 1 การบริหารจัดการเพื่อรองรับยุทธศาสตร์และนโยบายของมหาวิทยาลัย	
เป้าประสงค์เชิงยุทธศาสตร์ที่ 1.1 เป็นหน่วยงานสนับสนุนการดำเนินงานตามยุทธศาสตร์และนโยบายการพัฒนามหาวิทยาลัย	
ตัวชี้วัดที่ 1.1.1 ร้อยละของโครงการ/กิจกรรมที่ดำเนินงานตามยุทธศาสตร์และนโยบายการพัฒนามหาวิทยาลัย	$\frac{\text{จำนวนโครงการ/กิจกรรมที่ดำเนินการ}}{\text{จำนวนโครงการ/กิจกรรม ตามแผนทั้งหมด}} \times 100$
ยุทธศาสตร์ที่ 2 การพัฒนาระบบบริหารจัดการสำนักงานอธิการบดีให้พร้อมรองรับการเปลี่ยนแปลง	
เป้าประสงค์เชิงยุทธศาสตร์ที่ 2.1 มีระบบบริหารจัดการมีความคล่องตัวและมีประสิทธิภาพ	
ตัวชี้วัดที่ 2.1.1 ร้อยละความสำเร็จของการดำเนินงานตามแผนปฏิบัติราชการสำนักงานอธิการบดี	$\frac{\text{จำนวนตัวชี้วัดที่บรรลุเป้าหมาย}}{\text{จำนวนตัวชี้วัดทั้งหมด}} \times 100$
ตัวชี้วัดที่ 2.1.2 ผลการประเมินประกันคุณภาพการศึกษาภายในสำนักงานอธิการบดี	ผลการประเมินประกันคุณภาพการศึกษาภายในสำนักงานอธิการบดี ปีการศึกษา 2564
ตัวชี้วัดที่ 2.1.3 ระดับความพึงพอใจของผู้ใช้ช่องทางการสื่อสาร/ประชาสัมพันธ์ของสำนักงานอธิการบดี	ผลรวมของระดับความพึงพอใจของผู้ใช้ช่องทางการสื่อสาร/ ประชาสัมพันธ์ของสำนักงานอธิการบดี จำนวนผู้ตอบแบบสอบถามแต่ละข้อ
ตัวชี้วัดที่ 2.1.4 ระดับความพึงพอใจของผู้ใช้ฐานข้อมูลเพื่อการบริหารจัดการ และการตัดสินใจ (ผู้บริหาร)	ผลรวมของระดับความพึงพอใจของผู้ใช้ฐานข้อมูลเพื่อการ บริหารจัดการฯ (ผู้บริหาร) จำนวนผู้ตอบแบบสอบถามแต่ละข้อ
ตัวชี้วัดที่ 2.1.5 ระดับความพึงพอใจของผู้ใช้ระบบสารสนเทศ (ผู้ใช้งานทั่วไป)	ผลรวมของระดับความพึงพอใจของผู้ใช้ระบบสารสนเทศ (ผู้ใช้งานทั่วไป) จำนวนผู้ตอบแบบสอบถามแต่ละข้อ
ตัวชี้วัดที่ 2.1.6 จำนวนระบบสารสนเทศที่ได้รับการพัฒนาใหม่และนำไปใช้งาน	ผลรวมของระบบสารสนเทศที่ได้รับการพัฒนาใหม่และ นำไปใช้งาน
ตัวชี้วัดที่ 2.1.7 ระดับความพึงพอใจของบุคลากร นักศึกษาต่อสถานที่และสภาพแวดล้อมในการเรียนรู้และการทำงาน	ผลรวมของระดับความพึงพอใจของบุคลากร นักศึกษาต่อ สถานที่และสภาพแวดล้อมฯ จำนวนผู้ตอบแบบสอบถามแต่ละข้อ
ตัวชี้วัดที่ 2.1.8 ระดับร้อยละการเพิ่มขึ้นของรายได้จากการจัดหารายได้และบริหารสินทรัพย์	รายได้จากการจัดหารายได้และบริหารสินทรัพย์ที่เพิ่มขึ้น จากปีที่ผ่านมา $\times 100$ รายได้จากการจัดหารายได้และบริหารสินทรัพย์ปีที่ผ่านมา
เป้าประสงค์เชิงยุทธศาสตร์ที่ 2.2 เป็นหน่วยงานที่สามารถให้บริการอย่างมีคุณภาพ	
ตัวชี้วัดที่ 2.2.1 ระดับความพึงพอใจของผู้รับบริการต่อการให้บริการของสำนักงานอธิการบดี	ผลรวมของระดับความพึงพอใจของผู้รับบริการต่อการ ให้บริการของสำนักงานอธิการบดี จำนวนผู้ตอบแบบสอบถามแต่ละข้อ
ยุทธศาสตร์ที่ 3 การพัฒนาบุคลากรและคุณภาพชีวิตการทำงาน	
เป้าประสงค์เชิงยุทธศาสตร์ที่ 3.1 บุคลากรได้รับการพัฒนาอย่างต่อเนื่อง สอดคล้องกับภาระงานที่รับผิดชอบและพันธกิจของหน่วยงาน	

สูตรการคำนวณ/วิธีการนับตัวชี้วัดตามแผนพัฒนาสำนักงานอธิการบดี ปีงบประมาณ พ.ศ. 2563-2566

ยุทธศาสตร์/เป้าประสงค์เชิงยุทธศาสตร์/ตัวชี้วัด	สูตรการคำนวณ / วิธีการนับ
ตัวชี้วัดที่ 3.1.1. ร้อยละของบุคลากรสำนักงานอธิการบดีที่ได้รับการพัฒนาความรู้และทักษะ (เฉพาะข้าราชการและพนักงาน)	$\frac{\text{จำนวนบุคลากรสำนักงานอธิการบดีที่ได้รับการพัฒนาความรู้และทักษะ}}{\text{จำนวนบุคลากรสำนักงานอธิการบดีทั้งหมด (เฉพาะข้าราชการและพนักงาน)}} \times 100$
ตัวชี้วัดที่ 3.1.2 ร้อยละของบุคลากรสำนักงานอธิการบดีที่ได้รับการพัฒนาความรู้ และทักษะทางด้านบริหาร (เฉพาะผู้อำนวยการและหัวหน้างาน)	$\frac{\text{จำนวนบุคลากร (เฉพาะผู้อำนวยการและหัวหน้างาน) สำนักงานอธิการบดีที่ได้รับการพัฒนาความรู้ และทักษะทางด้านบริหาร}}{\text{จำนวนบุคลากรสำนักงานอธิการบดี (เฉพาะผู้อำนวยการและหัวหน้างาน)}} \times 100$
ตัวชี้วัดที่ 3.1.3 ร้อยละของบุคลากรที่มีผลประเมินสมรรถนะที่อยู่ในระดับมาตรฐาน (ผ่านเกณฑ์มาตรฐานร้อยละ 80 ของสมรรถนะประจำตำแหน่งทั้งหมด)	$\frac{\text{จำนวนบุคลากรสำนักงานอธิการบดีที่มีผลประเมินสมรรถนะที่อยู่ในระดับมาตรฐาน}}{\text{จำนวนบุคลากรสำนักงานอธิการบดีทั้งหมด}} \times 100$
ตัวชี้วัดที่ 3.1.4 ระดับความพึงพอใจในการปฏิบัติงานของบุคลากรและความผูกพันต่อองค์กรของบุคลากรในสังกัดสำนักงานอธิการบดี	$\frac{\text{ผลรวมของระดับความพึงพอใจในการปฏิบัติงานของบุคลากรและความผูกพันต่อองค์กร}}{\text{จำนวนผู้ตอบแบบสอบถามแต่ละข้อ}}$

ส่วนที่ 4

การดำเนินงานเพื่อให้บรรลุเป้าหมายตามแผนพัฒนาฯ

เพื่อให้การดำเนินงานของสำนักงานอธิการบดีตามพันธกิจต่าง ๆ ภายใต้แผนพัฒนาสำนักงานอธิการบดี ปีงบประมาณ พ.ศ. 2563–2566 เป็นไปอย่างมีประสิทธิภาพ จึงมีความจำเป็นอย่างยิ่งในการแปลงแผนสู่การปฏิบัติอย่างเป็นรูปธรรม โดยมี ขั้นตอนและแนวทางการดำเนินการ ดังนี้

4.1 การนำแผนพัฒนาสำนักงานอธิการบดีสู่การปฏิบัติงาน

- 1) นำ“ร่าง”แผนพัฒนาสำนักงานอธิการบดี ปีงบประมาณ พ.ศ. 2563–2566 ที่ผ่านกระบวนการมีส่วนร่วมจากภาคส่วนต่าง ๆ ประกอบด้วยกลุ่มผู้บริหาร ได้แก่ ผู้อำนวยการ หัวหน้างาน และบุคลากรหน่วยงานต่าง ๆ ในสำนักงานอธิการบดีเสนอ คณะกรรมการประจำสำนักงานอธิการบดีพิจารณากำหนดเป็นแผนยุทธศาสตร์
- 2) ประชุมผู้อำนวยการกอง ชักซ้อมความเข้าใจ แนวทางปฏิบัติ ความรับผิดชอบของหน่วยงาน ทำความเข้าใจตัวชี้วัด และให้ข้อสังเกต ข้อเสนอแนะเพิ่มเติม เพื่อให้หน่วยงานจัดทำแผนปฏิบัติราชการประจำปี และส่งต่อแผนฯ ให้หน่วยงานภายในสำนักงานอธิการบดี และทำความเข้าใจกับบุคลากรในหน่วยงาน
- 3) หน่วยงานในสังกัดสำนักงานอธิการบดีพิจารณาจัดทำโครงการ/กิจกรรม ที่สอดคล้องกับนโยบาย และส่งผลต่อการบรรลุเป้าหมายตัวชี้วัดของแผนฯ พร้อมระบุงบประมาณที่ใช้ดำเนินการ
- 4) เผยแพร่แผนปฏิบัติราชการ และสร้างความเข้าใจและความร่วมมือในการดำเนินโครงการ/กิจกรรมตามแผน

4.2 การกำกับดูแลการดำเนินงาน และการติดตามประเมินผล

- 1) การเผยแพร่และทำความเข้าใจในแผนพัฒนา และนโยบายต่างๆ เป็นปัจจัยสู่ความสำเร็จที่สำคัญที่สุดประการหนึ่ง เพื่อเป็นการเผยแพร่ประชาสัมพันธ์ให้บุคลากร และผู้มีส่วนเกี่ยวข้องกับแผนพัฒนาทั้งหมด ได้ทำความเข้าใจในบทบาทหน้าที่และความรับผิดชอบของตนเอง และบุคคลอื่น เกี่ยวกับการเป็นตัวจักรสำคัญของการพัฒนาซึ่งสามารถดำเนินการได้หลายวิธี ทั้งที่เป็นรูปธรรมและนามธรรม เช่น การแต่งตั้งคณะกรรมการ/คณะทำงานเพื่อรับผิดชอบการเผยแพร่เชิงยุทธศาสตร์ การจัดประชุมสัมมนาเชิงปฏิบัติการ เป็นต้น โดยการเผยแพร่เชิงยุทธศาสตร์มีวัตถุประสงค์ที่สำคัญเพื่อสร้างความเป็นน้ำหนึ่งใจเดียวกันระหว่างบุคคลที่เกี่ยวข้องทั้งหมดให้มีเป้าหมายไปในทิศทางเดียวกัน ก่อให้เกิดความร่วมมือร่วมใจกันอย่างเข้มแข็ง โดยเฉพาะอย่างยิ่งการมีส่วนร่วมในการพัฒนาแผนงาน โครงการ/กิจกรรมต่าง ๆ ที่มุ่งหวังให้ภารกิจของสำนักงานอธิการบดีประสบผลสำเร็จ
- 2) มีผู้รับผิดชอบหลักระดับผู้อำนวยการกอง สำหรับแต่ละตัวชี้วัดของแผนพัฒนาสำนักงานอธิการบดี เพื่อกำกับดูแล และเฝ้าระวังให้ผลการดำเนินการเมื่อสิ้นปีงบประมาณเป็นไปตามเป้าหมาย
- 3) มีการติดตามและรายงานผลการดำเนินงานตามแผนพัฒนาสำนักงานอธิการบดี ปีละ 2 ครั้ง และเมื่อสิ้นสุดแผน มีการติดตามและรายงานผลการดำเนินงานตามแผนปฏิบัติราชการประจำปี ปีละ 4 ครั้ง คือ รอบ 3 , 6 , 9 และ 12 เดือน ทั้งนี้ ได้กำหนดนิยามศัพท์ตัวชี้วัด และสูตรการคำนวณ/วิธีการนับ ดังนี้